

POP[®]

ГАЕЧНЫЙ ЗАКЛЕПОЧНИК

PNT800L-PC

Руководство пользователя



Emhart[®]
Teknologies
POP NUT™



Введение	3
Меры предосторожности	4
Технические характеристики	5
Наружные механизмы	6
Комплект поставки	6
Схема заклепочника PNT800L-PC	8
Список запасных частей	10
Настройка заклепочника	11
Установка шпильки и мундштука	12
Основные операции с инструментом	13
Регулировка шпильки и мундштука	13
Выбор и установка пружины	14
Порядок работы с инструментом	15
Регулировка силы втягивания	17
Техническое обслуживание	18
Чистка и смазка шпильки	18
Смазка вращающихся частей	18
Замена масла	19
Устранение неполадок	20
Предостережения	22
Европейская декларация соответствия	24

PNT800L-PC компактный, легкий и надежный инструмент для установки заклепок-гаек. Заклепочник имеет регулятор вытяжного усилия, что дает ему ряд преимуществ перед традиционными заклепочниками:

- Не требует дополнительных настроек при использовании одного вида заклепок
- Предотвращает поломку заклепки или инструмента из-за «повторной установки»
- Надежная установка заклепок из-за отсутствия зазора между заклепкой и мундштуком

В таблице указаны заклепки, которые могут быть установлены с помощью этого инструмента. Для выбора соответствующих мундштука и шпильки см. Таблицу на стр.7 данной инструкции

Заклепки

Размер	Материал		
	Алюминий	Сталь	Нержавеющая сталь
M4X0.7 8-32			✓
M5X0.8 10-24 10-32		✓	✓
M6X1.0 ¼-20	✓	✓	✓
M8X1.25 5/16-18	✓	✓	✓*
M10X1.5 3/8-16	✓	✓	

* Необходимое минимальное давление 0.55MPa [80 psi]

ВНИМАТЕЛЬНО ИЗУЧИТЕ РУКОВОДСТВО ПОЛЬЗОВАТЕЛЯ ПЕРЕД НАЧАЛОМ ИСПОЛЬЗОВАНИЯ ЗАКЛЕПОЧНИКА, ДЛЯ ЕГО КОРРЕКТНОЙ И БЕЗОПАСНОЙ РАБОТЫ

ПОНЯТИЯ:

- **ВНИМАНИЕ!** - Не соблюдение данных предостережений может привести к незначительным травмам.
- **ОСТОРОЖНО!** - Не соблюдение данных предостережений может привести к тяжелым травмам или смерти.

ВНИМАНИЕ!

1. Используйте заклепочник строго по назначению, согласно данной инструкции
2. Не модифицируйте заклепочник. Модификация может привести к поломке инструмента или травме оператора
3. Всегда отсоединяйте заклепочник от источника сжатого воздуха при проведении сервисных и наладочных работ
4. Ремонт и уход за заклепочником должен осуществляться только квалифицированным персоналом
5. Для ремонта и ухода за заклепочником используйте только уникальные детали Emhart Technologies
6. Не используйте заклепочник со снятым мундштуком
7. Не держитесь за насадку для заклепок при подключении заклепочника к источнику сжатого воздуха и при работе с ним.
8. Не выкручивайте шпильку при присоединенном к источнику сжатого воздуха заклепочнике.
9. Держите подвижные части заклепочника на расстоянии от волос, пальцев и свисающих частей одежды
10. Не направляйте заклепочник на людей
11. Не используйте органический растворитель для чистки заклепочника, это может повредить его.
12. Тщательно смывайте с рук масло или смазку

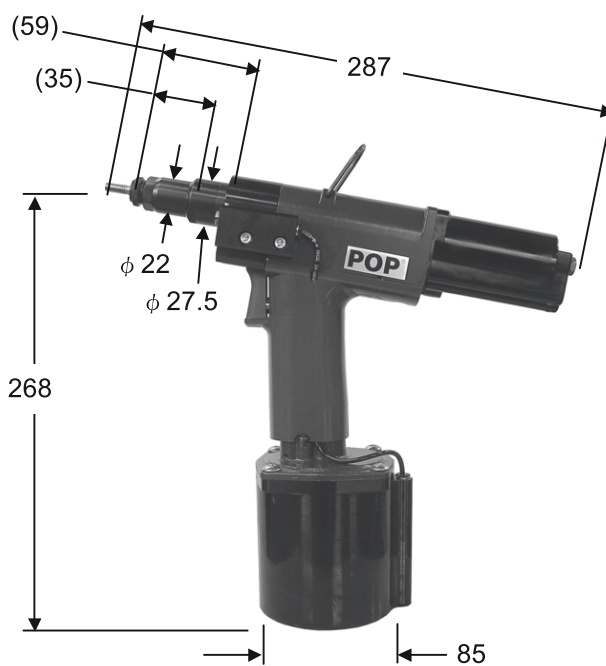
ОСТОРОЖНО!

1. Не допускайте превышение давление сжатого воздуха более 0.6МПа (87psi / 6.0 bar)
2. Не направляйте работающий заклепочник на людей
3. При работе с заклепочником всегда одевайте защитные очки
4. Проверьте целостность заклепочника перед подсоединением к источнику сжатого воздуха.
5. Заклепочник не предназначен для работы во взрывоопасной среде

Технические характеристики



Параметры	Значения
Вес	1.81 kg (3.99 lbs)
Длина	287 mm (11.3 in)
Высота	268 mm (10.4 in)
Рабочий шаг	1.3 – 8.5 mm (0.05 - 0.335 in)
Сила вытягивания	17 kN @ 5.0 bar (3824 lbf @ 72.5 psi)
Расход воздуха	0.5 - 0.6MPa (5 - 6 bar) (72.5 - 87 psi)
Гидравлическое масло	См.таб.Рекомендованное гидравлическое масло
Преустановка	См. таб. Заклепки
Уровень шума	$L_{Aeq,T} = 72.7$ dB(A), $L_{WA} = 77.6$ dB(A), $L_{Peak} = 106.3$ dB(C)
Сила вибрации	0.42 m/s ² , Time to 2.5 m/s ² > 24hrs (EAV)

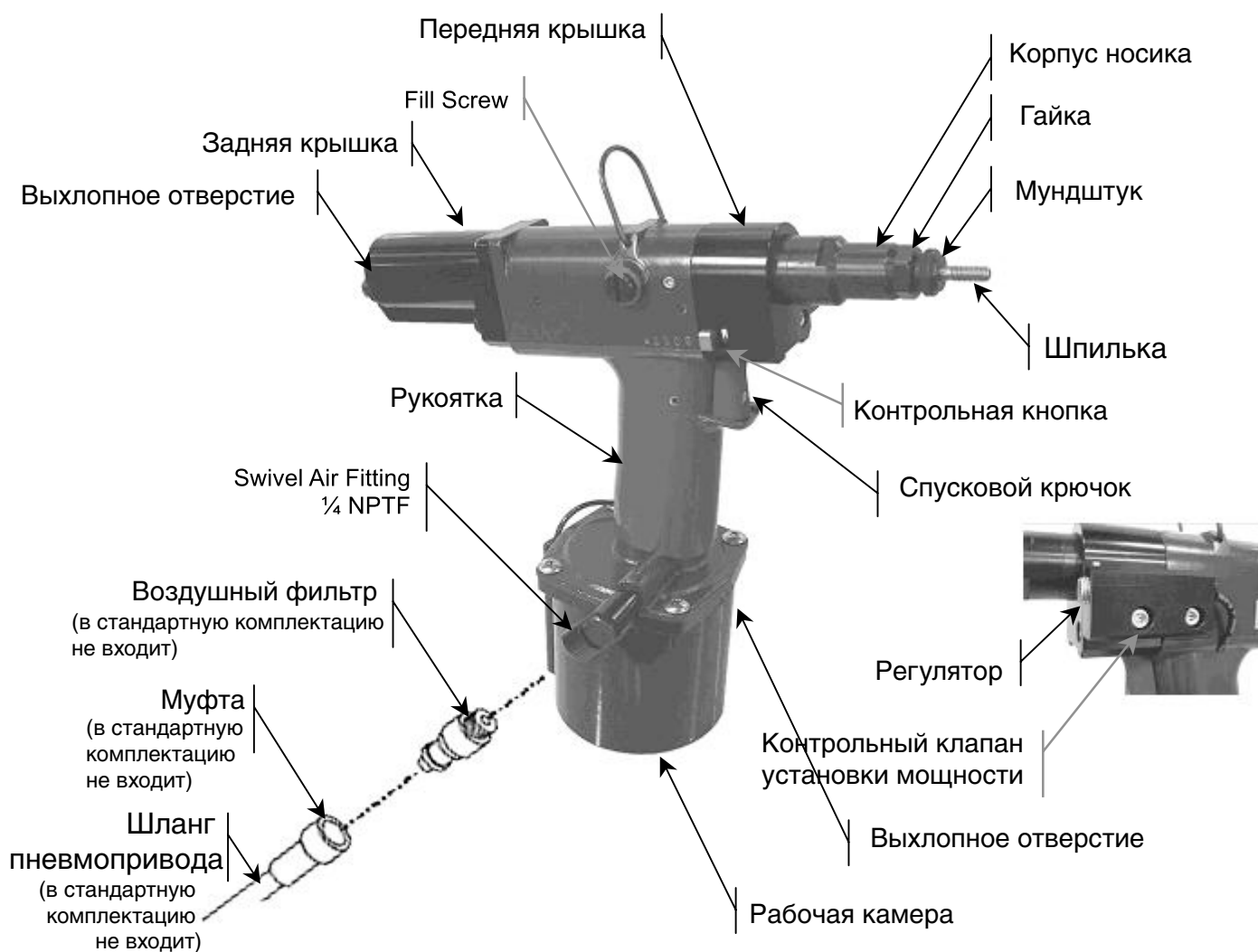


Размеры

Гидравлическое масло

Производитель	Марка масла
Mobile	Mobile DTE26
Shell	Shell Telus Oil C68
Idemitsu	Daphne Hydro 68A
Cosmo	Cosmo Olpas 68
Esso	Telesso 68
Nisseki	FBK RO68
Mitsubishi	Diamond Lube RO68 (N)

Наружные механизмы

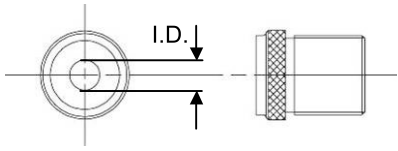
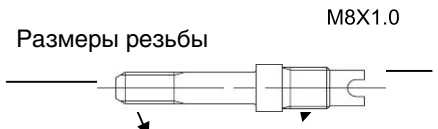
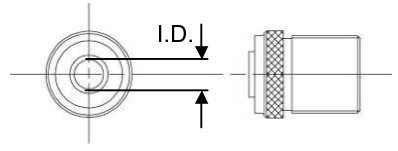
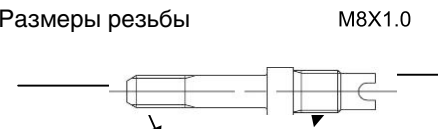


Комплект поставки



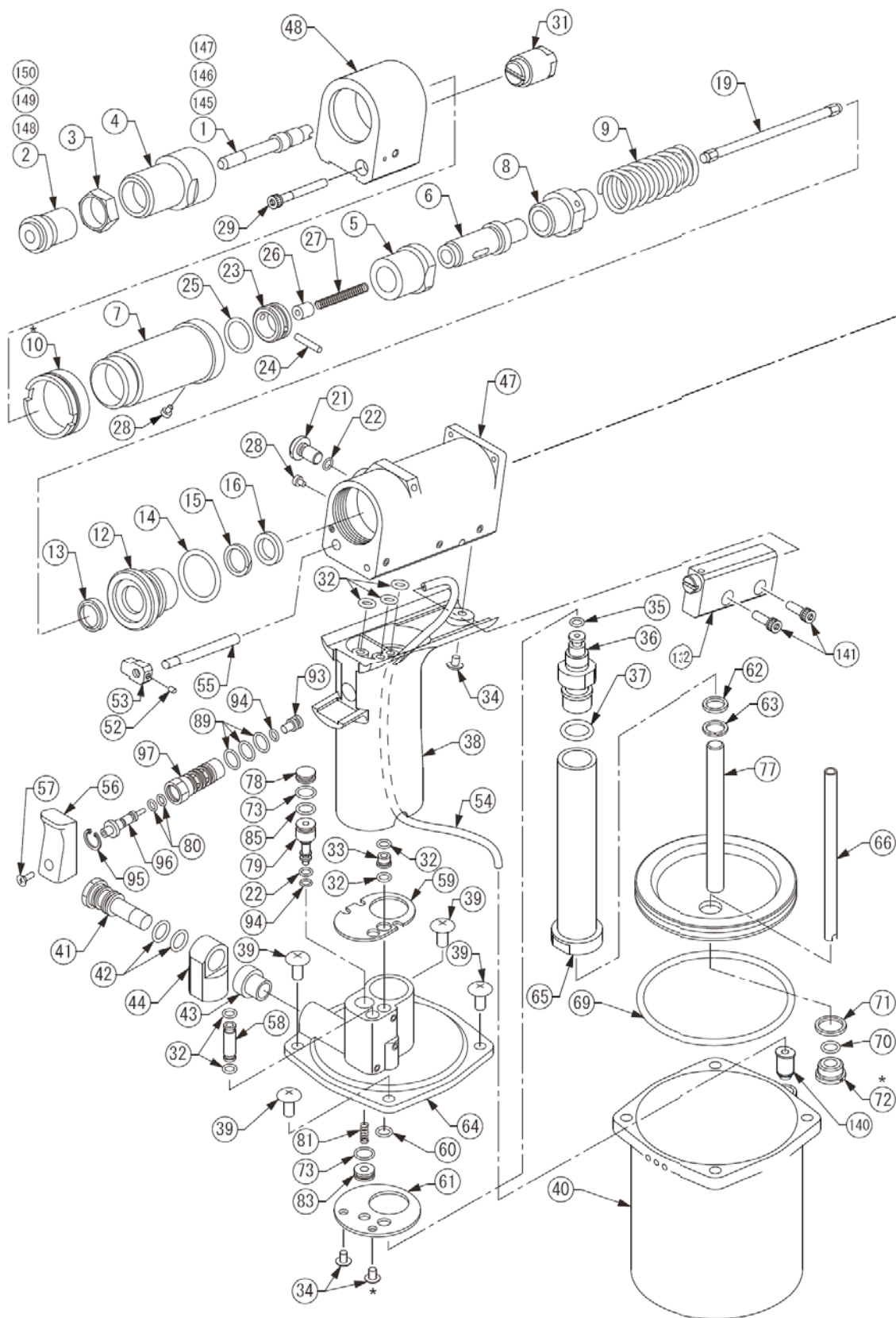
Артикул	Наименование	Кол-во
PNT800L-PC-T	Заклепочник	1
PNT600-132	Крючок	1
PNT600-133	Ключ на 1.5мм	1
DPN907-006	Винт M4x20	1
DPN277-179	Съемник шпильки	1
DPN901-023	Дополнительная пружина	1
FG2245	Инструкция по применению	1
FG2267	Руководство по эксплуатации	1
FG2222	Гарантийный талон	1

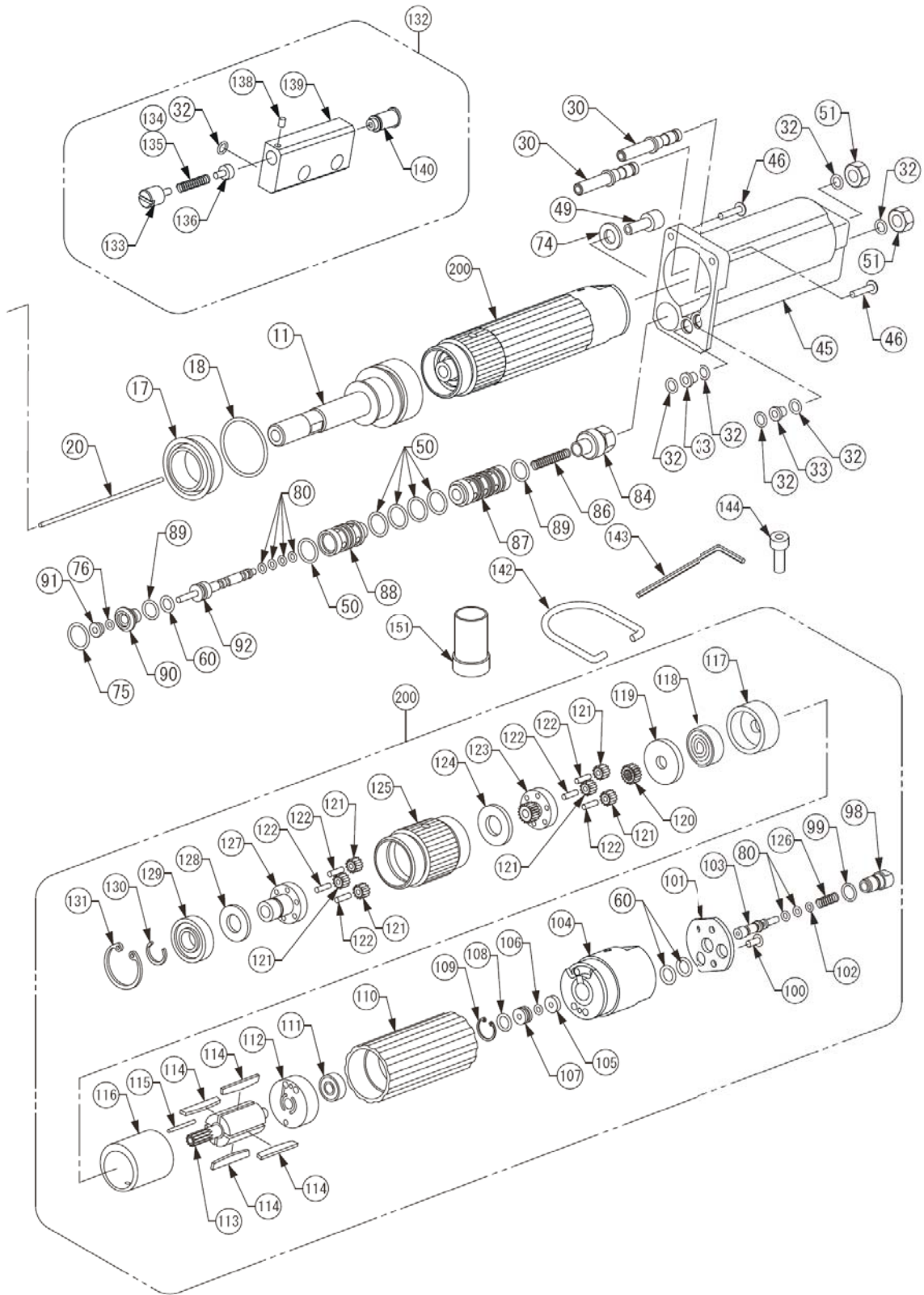
Размеры для шпильки и мундштука

Толстостенная (Std & ST) POP NUT Размеры резьбы	Плоский мундштук		Шпилька	
				
	Part No.	I.D.	Part No.	Размеры резьбы
M4X0.7	PNT600-02-4	φ4.5	PNT600-01-4	M4X0.7
M5X0.8	PNT600-02-5	φ5.1	PNT600-01-5	M5X0.8
M6X1.0	PNT600-02-6	φ6.1	PNT600-01-6	M6X1.0
M8X1.25	PNT600-02-8	φ8.1	PNT600-01-8	M8X1.25
M10X1.5	PNT600-02-10	φ10.1	PNT600-01-10	M10X1.5
8-32	PNT600-02-832	φ 4.3	PNT600-01-832	8-32
10-24	PNT600-02-5	φ5.1	PNT600-01-1024	10-24
10-32	PNT600-02-5	φ5.1	PNT600-01-1032	10-32
¼-20	PNT600-02-420	φ 6.5	PNT600-01-420	¼-20
5/16-18	PNT600-02-8	φ8.1	PNT600-01-518R	5/16-18
3/8-16	PNT600-02-10	φ10.1	PNT600-01-616R	3/8-16
Тонкостенная (TK,TL,TH) POP NUT Размеры резьбы	Центрирующий мундштук		Шпилька	
				
	Part No.	I.D.	Part No.	Размеры резьбы
M4X0.7	PNT600-02-4P	φ4.3	PNT600-01-4P	M4X0.7
M5X0.8	PNT600-02-5P	φ5.1	PNT600-01-5P	M5X0.8
M6X1.0	PNT600-02-6P	φ6.1	PNT600-01-6P	M6X1.0
M8X1.25	PNT600-02-8P	φ8.1	PNT600-01-8P	M8X1.25
M10X1.5	PNT600-02-10P	φ10.1	PNT600-01-10P	M10X1.5
8-32	PNT600-02-4P	φ 4.3	PNT600-01-832	8-32
10-24	PNT600-02-5P	φ5.1	PNT600-01-1024	10-24
10-32	PNT600-02-5P	φ5.1	PNT600-01-1032	10-32
¼-20	PNT600-02-420P	φ 6.5	PNT600-01-420	¼-20
5/16-18	PNT600-02-8P	φ8.1	PNT600-01-518	5/16-18
3/8-16	PNT600-02-10P	φ10.1	PNT600-01-616	3/8-16

* Смотрите раздел Настройка заклепочника для информации по установке наконечника и шпильки

Блок-схема заклепочника PNT800L-PC





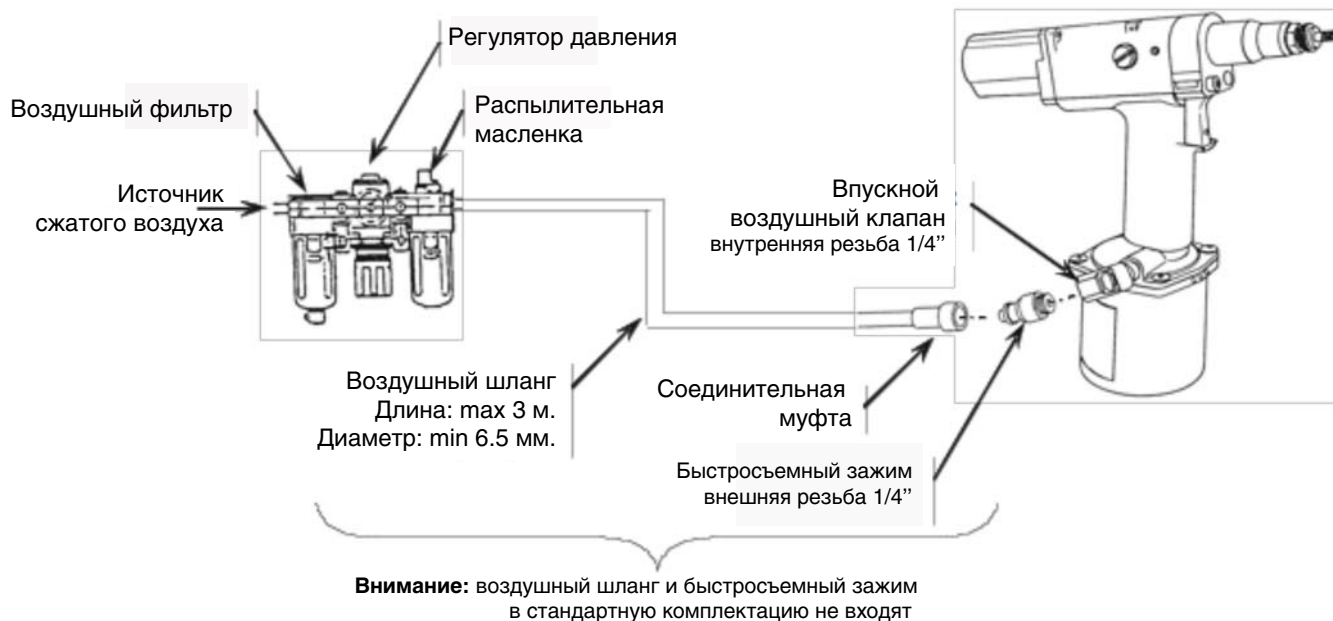
Список запасных частей



№	Артикул	кол-во	№	Артикул	кол-во	№	Артикул	кол-во	№	Артикул	кол-во
1	PNT600-01-6P	1*	39	PNT600-039	4	79	PNT800-08A	1	107	PNT600-107	1
2	PNT600-02-6	1*	40	DPN277-183	1	80	DPN900-014	6	108	DPN900-045	1
3	PNT600-03	1	41	PNT600-41A	1	81	DPN901-010	1	109	DPN902-002	1
4	PNT600-04A	1	42	DPN900-021	2	83	DPN239-065	1	110	PNT600-110	1
5	DPN277-001	1	43	PNT600-43	1	84	PNT800-10	1	111	PNT600-111	1
6	DPN277-002	1	44	PNT600-44B	1	85	DPN900-013	1	112	PNT600-112	1
7	PNT600-07B	1	45	PNT600-45A	1	86	DPN901-011	1	113	PNT600-113	1
8	DPN277-003	1	46	PNT600-46	2	87	PNT800-11	1	114	PNT600-114	4
9	DPN901-004	1	47	DPN277-010	1	88	PNT800-12	1	115	PNT600-115	1
10	PNT600-10	1	48	DPN277-301	1	89	DPN900-041	5	116	PNT600-116	1
11	DPN277-004	1	49	PNT600-49	1	90	PNT600-90	1	117	PNT600-117	1
12	DPN277-005	1	50	DPN900-037	5	91	PNT600-91	1	118	PNT600-118	1
13	DPN908-009	1	51	PNT600-51	2	92	PNT600-92	1	119	PNT600-119	1
14	DPN900-031	1	52	DPN905-004	1	93	PNT600-93	1	120	PNT600-120	1
15	DPN908-010	1	53	DPN277-302	1	94	DPN900-012	2	121	PNT600-121	6
16	DPN908-011	1	54	DPN277-308	1	95	DPN902-001	1	122	PNT600-122	6
17	DPN908-012	1	55	DPN277-303	1	96	PNT600-96	1	123	PNT600-123	1
18	DPN900-032	1	56	DPN277-011	1	97	PNT600-97B	1	124	PNT600-124	1
19	PNT600-19A	1	57	DPN277-071	1	140	DPN277-309	1	125	PNT600-125	1
20	PNT600-20	1	58	PNT600-58	1	132	FAN277-311	1set	126	DPN901-012	1
21	DPN239-047	1	59	PNT600-59A	1	133	DPN277-306	1	127	PNT600-127	1
22	DPN900-033	2	60	DPN900-006	2	134	DPN901-023	1	128	PNT600-128	1
23	DPN277-006	1	61	PNT800-14	1	136	DPN277-305	1	129	PNT600-129	1
24	DPN277-007	1	62	DPN908-024	1	32	DPN900-015	1	130	DPN902-003	1
25	DPN900-034	1	63	DPN908-025	1	138	DPN905-006	1	131	DPN902-004	1
26	PNT600-26	1	64	DPN277-012	1	139	DPN277-307	1	Дополнительно		
27	DPN901-009	1	65	DPN277-300	1	140	DPN277-309	1	135	DPN901-024	1
28	DPN907-005	2	66	PNT800-05	1	141	DPN907-008	2	142	PNT600-132	1
29	DPN907-011	1	69	DPN900-038	1	200	PNT600-200	1set	143	PNT600-133	1
30	PNT600-30A	2	70	DPN900-039	1	60	DPN900-006	2	144	DPN907-006	1
31	DPN277-304	1	71	PNT600-71	1	80	DPN900-014	2	145	PNT600-01-4	1
32	DPN900-015	13	72	PNT600-72	1	98	PNT600-98B	1	146	PNT600-01-5P	1
33	PNT600-33A	3	73	DPN900-011	2	99	DPN900-042	1	147	PNT600-01-8	1
34	PNT600-34	3	74	DPN909-001	1	100	DPN277-177	1	148	PNT600-02-4	1
35	DPN900-035	1	75	DPN900-040	1	101	PNT600-101A	1	149	PNT600-02-5	1
36	DPN277-008	1	76	DPN900-023	1	102	DPN900-043	1	150	PNT600-02-8	1
37	DPN900-036	1	77	FAN277-299	1	103	PNT600-103	1	151	DPN277-179	1
38	DPN277-009	1	78	PNT800-07A	1	104	PNT600-104	1	* См. таблицу Размеры шпильки и мундштука (стр.7)		
						105	PNT600-105	1			
						106	DPN900-044	1			

Первоначальная установка

1. Проверьте соответствие установленных мундштука и шпильки. (См. раздел Основные операции с инструментом)
2. Установите быстросъемный зажим (не входит в стандартную комплектацию)
3. Подсоедините шланг к инструменту
4. Система подачи сжатого воздуха должна включать регулятор давления, фильтр и распылительную масленку, подсоединенный к заклепочнику не далее чем 3 метра.
5. Настройте подачу воздуха и распылитель масла согласно следующим параметрам
 - Давление воздуха 0,5-0,6 МПа
 - Масло 1-2 капли/ на каждые 20 креплений



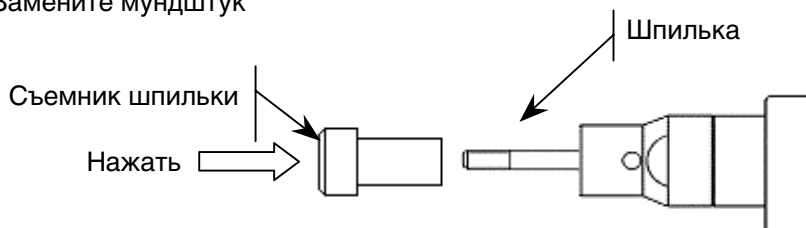
Примечание: Для настройки распылительной масленки и подбора подходящего гидравлического масла руководствуйтесь инструкцией масленки.

ОСТОРОЖНО!

Используйте шланг, предназначенный для давления превышающее максимально возможное давление в линии. Также удостоверьтесь, что материал шланга маслостойкий и износостойчив

Установка шпильки

1. Отсоедините инструмент от воздушной линии
2. Выберите соответствующую шпильку (см. таблицу на стр.7)
3. Ослабьте контргайку и выкрутите мундштук
4. Используйте съемник для шпильки, надев его на шпильку и вставив в носик инструмента
5. Нажмите и разъедините держатель от шпильки
6. Не вынимая съемник для шпильки, выкрутите шпильку, вращая ее против часовой стрелки
7. Не вынимая съемник для шпильки, вкрутите нужную шпильку до упора
8. Отсоедините съемник для шпильки и поверните шпильку против часовой стрелки, чтобы убедиться, что шпилька установлена
9. Замените мундштук

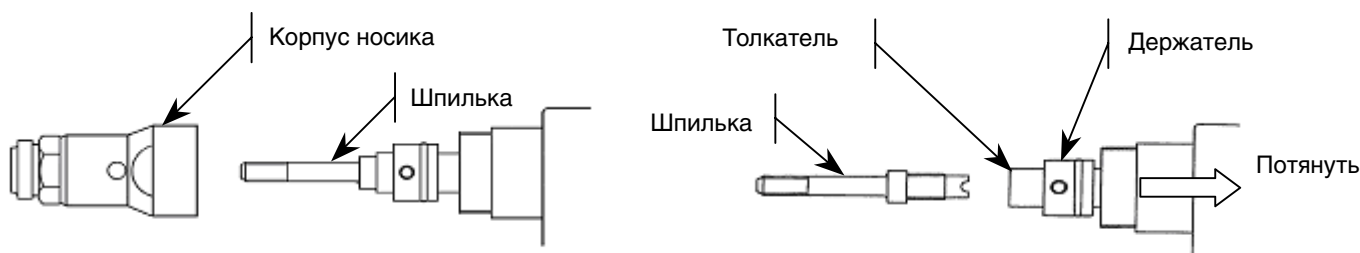


Установка шпильки (без помощи съемника шпильки)

10. Отсоедините инструмент от воздушной линии
11. Выберите соответствующую шпильку (см. таблицу на стр.7)
12. Снимите корпус носика с инструмента
13. Отожмите держатель и выкрутите шпильку, вращая против часовой стрелки
14. Удерживая держатель, вкрутите требуемую шпильку до упора
15. Отпустите держатель

Примечание. Если держатель не вернулся в свое исходное состояние, тогда поверните шпильку против часовой стрелки и убедитесь, что шплинт и держатель вернулись в свое изначальное состояние

16. Установите корпус носика



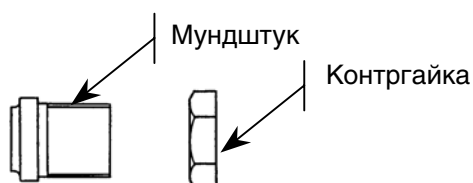
Установка мундштука

1. Отсоедините инструмент от воздушной линии
2. Выберите соответствующий мундштук (см. таблицу на стр.7)
3. Снимите мундштук с инструмента, предварительно открутив контргайку
4. Открутите контргайку с мундштука
5. Накрутите контргайку на требуемый мундштук
6. Накрутите мундштук на носик
7. Зафиксируйте мундштук контргайкой

До использования инструмента прочитайте Инструкцию по безопасности и раздел «Настройка инструмента» данной инструкции.

Регулировка шпильки и мундштука

1. Убедитесь, что шпилька и мундштук подобраны правильно и соответствуют устанавливаемой заклепке



2. Ослабьте контргайку и полностью вкрутите мундштук
3. Наверните требуемую заклепку на инструмент

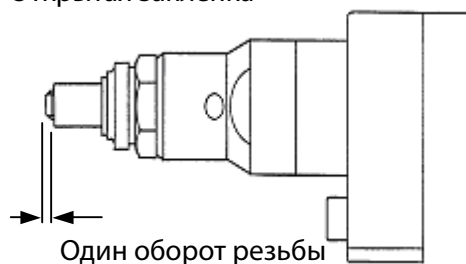
Сквозные (открытые) заклепки-гайки

- А. Накрутите заклепку на шпильку так, чтобы шпилька вышла из заклепки примерно на один полный виток резьбы
- В. Выкручивайте мундштук до соприкосновения с фланцем заклепки
- С. Зафиксируйте мундштук, затянув контргайку

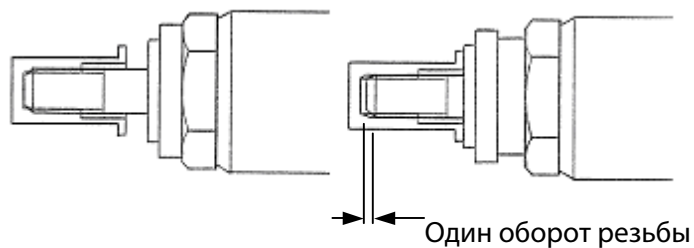
Глухие (закрытые, герметичные) заклепки-гайки

- А. Накрутите заклепку на шпильку до упора
- В. Выкрутите заклепку на один полный оборот
- С. Выкрутите мундштук до соприкосновения с фланцем заклепки
- Д. Зафиксируйте мундштук, затянув контргайку

Открытая заклепка



Закрытая заклепка



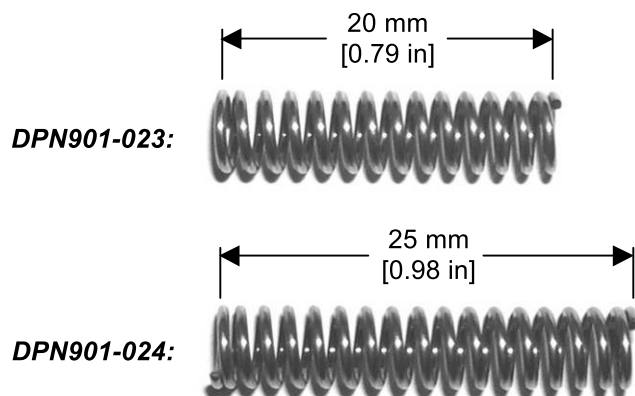
Выбор и установка пружины



- С заклепочником поставляются две пружины. Выбор подходящей пружины зависит от устанавливаемых заклепок.
- Для выбора нужной пружины воспользуйтесь следующей таблицей.

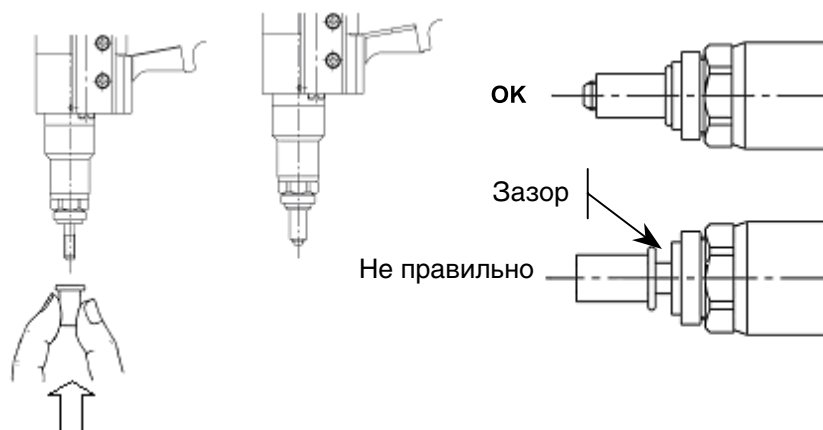
	Резьба	Материал		
		Алюминий	Сталь	Нерж. сталь
Толстостенная (Std & ST)	M4 8-32	-	-	DPN901-023
	M5 10-24 10-32	-	DPN901-023	DPN901-023
	M6 1/4-20	DPN901-023	DPN901-023	DPN901-023
	M8 5/16-18	DPN901-023	DPN901-024	DPN901-024*
	M10 3/8-16	DPN901-023	DPN901-024	-

* Минимально требуемое давление 0.55Мпа



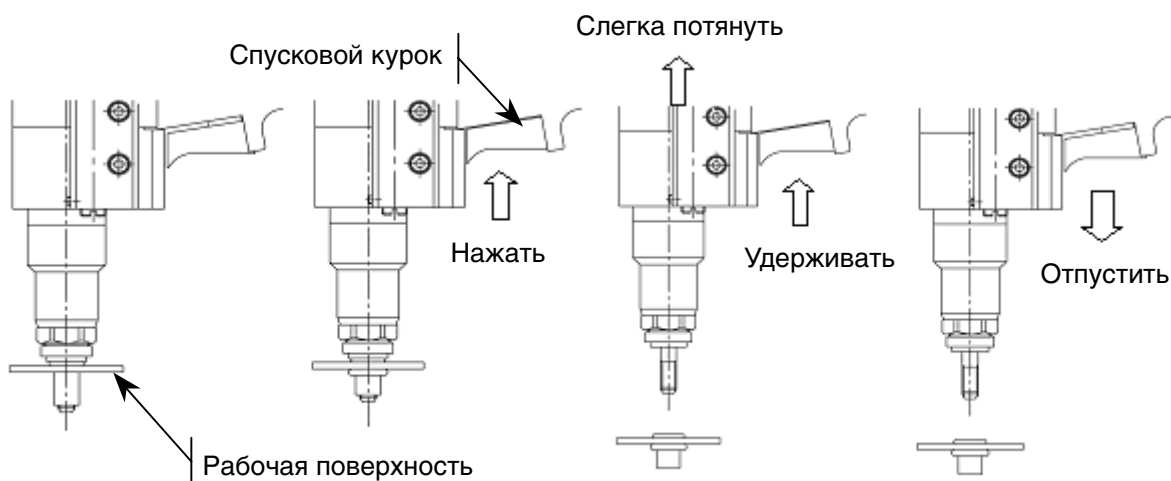
Установка заклепки на шпильку

1. Подключите инструмент к воздушной линии
2. На 1/4 наверните заклепку на шпильку
3. Нажмите на шпильку и она начнет вращаться и вкручиваться в заклепку
4. Удерживайте заклепочник в этом положении, пока шпилька не перестанет вращаться.
Заклепка установлена не полностью если есть зазор между заклепкой и мундштуком.



Установка заклепки

1. Шпильку с установленной на нее заклепкой вставьте в отверстие в материале перпендикулярно поверхности
2. Нажмите спусковой курок и держите его для установки заклепки
3. Держите курок нажатым пока шпилька не выкрутится из установленной заклепки
4. Слегка потяните заклепочник назад, чтобы отсоединить его от установленной заклепки
5. Когда шпилька полностью выкрутится из установленной заклепки отпустите спусковой курок*



Примечание

- Фланец устанавливаемой заклепки должен соответствовать поверхности материала
- Не наклоняйте инструмент. Инструмент должен быть перпендикулярен поверхности



***Высвобождение инструмента из заклепки**

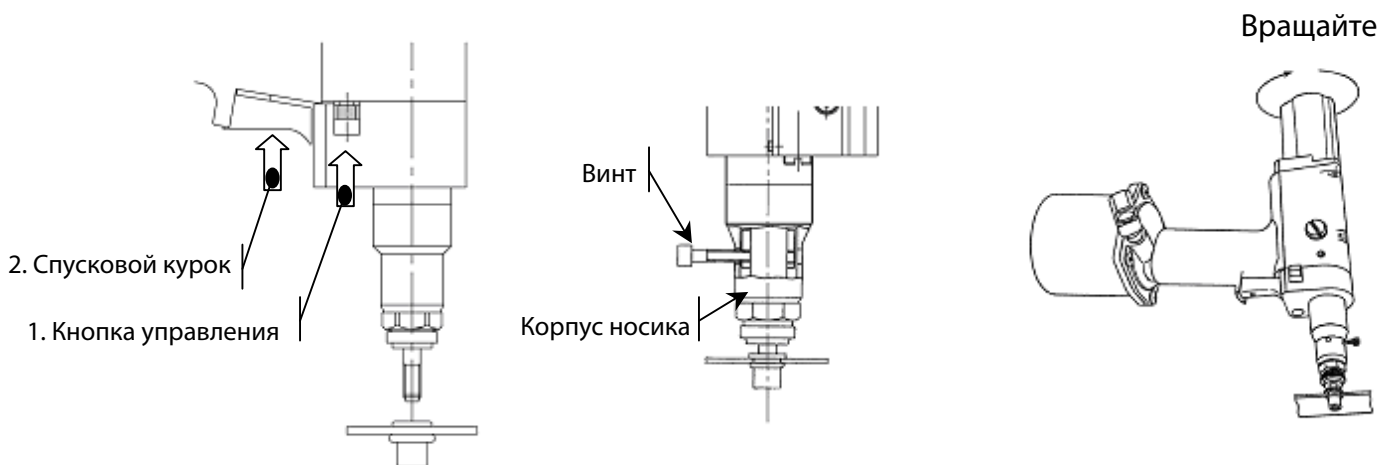
- Программа установки сбросится, если Вы отпустите спусковой курок в процессе установки, при не полностью установленной заклепке. Не нажимайте на спусковой повторно. Чтобы высвободить заклепочник из заклепки, следуйте следующей инструкции.

Выкручивание (отсоединение) заклепочника из заклепки

1. Нажмите и удерживайте кнопку управления
2. Удерживая кнопку управления нажмите на спусковой . Шпилька начнет вращаться и выкручиваться из заклепки
3. Отпустите спусковой крючок, как только шпилька вывернется из заклепки.

Высвобождение заклепочника от установленной заклепки при заклинившей шпильке

1. Отключите подачу воздуха
2. Вкрутите винт M4x20 поставляемый с инструментом в отверстие корпуса носика. Вкручивайте винт до блокировки вращения шпильки
3. Вращайте заклепочник против часовой стрелки, чтобы выкрутить его из заклепки



Регулировка силы втягивания



- Проверьте правильность установленной пружины клапана - см. раздел «Выбор и установка пружины» (стр.15)
- Установите силу втягивания в соответствии с выбранной заклепкой и толщиной материала согласно данной инструкции
- Проведите 5 тестовых установок
- Опасность неверной установки силы втягивания
 - Недостаточная сила втягивания некорректно устанавливает заклепки, ограничивая рабочий ход, что приводит к развинчиванию соединения
 - Превышающая сила втягивания может повредить резьбу заклепки из-за чрезмерного хода, а так же поломать шпильку

Процедура регулировки силы втягивания



Для настройки силы втягивания необходимо:

1. Ослабьте установочный винт на регуляторе силы втягивания
2. Вращайте регулировочный винт используя отвертку.
 - а. Постепенно, по 1/4 оборота, увеличивайте силу втягивания, чтобы избежать повреждений резьбы заклепки
3. Затяните установочный винт на регуляторе силы втягивания

Желаемый эффект	Действие
Увеличение силы втягивания (увеличение хода)	Поверните регулировочный винт по часовой стрелке
Ослабление силы втягивания (уменьшение хода)	Поверните регулировочный винт против часовой стрелке



Примечание.

- Рабочий ход может увеличиваться или уменьшаться при изменении давления воздуха (~0.1 мм при 0.1 МРА)
- При установке одинаковых заклепок в материалы различной толщины подберите величину силы втягивания для самого тонкого материала

Внимание!

Постепенно увеличивайте силу втягивания вращая регулировочный винт на 1/4 оборота. Большой угол поворота установочного винта может привести к резкому возрастанию силы втягивания и поломке шпильки или резьбы заклепки.

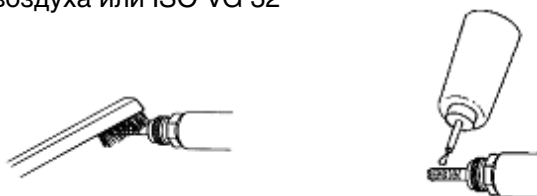
Регламент технических работ

Пункт	Частота	Комментарий
Воздушно-масленная смесь	1-2 капли на каждые 20 установок	<ul style="list-style-type: none"> См. установки инструмента. Смазывает внутренние соединения и гидравлическую систему
Чистка и смазка шпильки	ч/з каждые 50 установок	<ul style="list-style-type: none"> Заменить если изношена или сломана Предотвращает поломку
Проверка мундштука	ч/з каждые 50 установок	<ul style="list-style-type: none"> Заменить если изношена или сломана. Предотвращает поломку
Смазка вращающихся частей	ч/з каждые 1000 установок	<ul style="list-style-type: none"> Предотвращает снижение момента вращения шпильки
Контроль толкателя	при повреждении шпильки	<ul style="list-style-type: none"> Заменить если сломан или изогнут
Смена масла	при снижении силы втягивания, хода шпильки, но не реже 1 раза в год	<ul style="list-style-type: none"> См. раздел Смена масла

Чистка и смазка шпильки



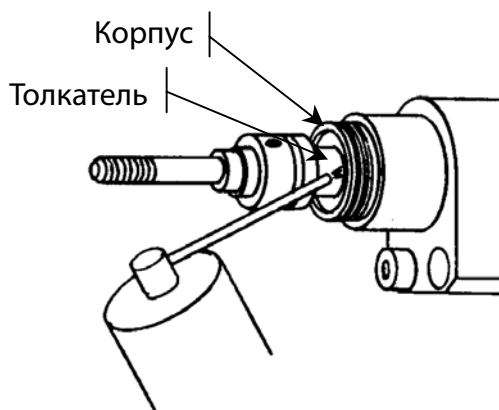
- Чистку и смазку шпильки надо производить после каждых 50 установок
 - со временем смазка шпильки засоряется, что приводит к сложностям при установке заклепок и преждевременному износу
 - смажьте шпильку 1 каплей масла. Используйте тоже масло, которое добавляете при подаче воздуха или ISO VG 32



Смазка вращающихся частей



- Вращающиеся части необходимо смазывать примерно через каждую 1000 установок
 - Недостаток смазки способствует усилению трения, снижению скорости вращения шпильки и снижению крутящего момента



Долив / замена масла



Данная сервисная функция должна производиться только в авторизованном сервисном центре не реже одного раза в год.

Устранение неполадок



Если Вам не удастся устранить неполадки обратитесь в удобный Вам филиал ЦКИ

Проблема	Причина	Действие	Раздел
Заклепка-гайка не накручивается на шпильку	Неподходящая шпилька и мундштук	Установить подходящую к устанавливаемой заклепке-гайке шпильку и мундштук	Спецификация. Таблица на стр.7
	Резьба на шпильке повреждена	Замените шпильку	Настройка инструмента
	Резьба на шпильке забита	Прочистите и смажьте шпильку	Техническое обслуживание
Шпилька не вращается (слабое вращение)	Слабое давление воздуха	Отрегулируйте уровень давления подаваемого воздуха	Настройка инструмента
	Недостаточно смазки	Отрегулируйте скорость подачи масла	Настройка инструмента
	Недостаточно смазаны вращающиеся части	Смажьте вращающиеся части	Техническое обслуживание
	После установки инструмент остается вкрученным в заклепку	Отсоедините инструмент используя кнопку управления	Работа инструмента
Шпилька не выкручивается из заклепки	Резьба заклепки повреждена из-за чрезмерного усилия при установке	Отсоедините инструмент и установите нужный уровень вытяжного усилия	Работа инструмента
	Резьба шпильки повреждена	Замените шпильку	Настройка инструмента
Установка прервалась во время выкручивания шпильки из заклепки	Спусковой рычаг был отпущен до момента полного выкручивания шпильки из заклепки	Отсоедините инструмент используя кнопку управления	Работа инструмента
Заклепка не полностью установлена	Слабое давление воздуха	Отрегулируйте уровень давления подаваемого воздуха	Настройка инструмента
	Слишком мало масла в гидравлической системе	Замените масло	Техническое обслуживание
Инструмент автоматически включается на обратное вращение шпильки	Слишком много масла в гидравлической системе или воздух смешался с маслом	Замените масло	Техническое обслуживание
Инструмент не выкручивается из заклепки автоматически	Слабое давление воздуха	Отрегулируйте уровень давления подаваемого воздуха	Настройка инструмента
	Слишком мало масла в гидравлической системе или нарушилась герметичность гидравлической системы	Замените масло	Техническое обслуживание

Проблема	Причина	Действие	Раздел
Шпилька повреждена или сломана	Шпилька изнасилась	Замените шпильку	Настройка инструмента
	Чрезмерное усилие втягивания	Замените шпильку	Настройка инструмента
	Инструмент не перпендикулярен поверхности в момент установки	Замените шпильку	Настройка инструмента
Не возможно настроить инструмент	Слишком мало масла в гидравлической системе или нарушилась герметичность гидравлической системы	Замените масло	Настройка инструмента
	Слишком мало масла в гидравлической системе или нарушилась герметичность гидравлической системы	Замените масло	Настройка инструмента

Предостережения



Смазка-герметик

(P/N: PSA075508P)

LUBRIPLATE® 130-AA

Производитель
Fiske Brothers Refining Co.
Phone: (419) 691-2491
Emergency: (800) 255-3924

ALVANIA® EP Grease 1

Prod Code: 71124

Производитель
Shell Oil Products
Phone: (877) 276-7285
MSDS#: 57072E-5

Первая помощь

КОЖА

Снимите загрязненную одежду и промойте место попадания мылом и теплой водой. В случае, если загрязнение произошло под давлением воздуха, **НЕЗАМЕДЛИТЕЛЬНО** обратитесь к врачу. Задержка может привести к ампутации.

ПОПАДАНИЕ В РОТ

Незамедлительно обратитесь к врачу. Не пытайтесь вызвать рвоту.

ГЛАЗА

Промывайте чистой проточной водой не менее 15 минут или до тех пор пока не пройдет раздражение. Обязательно проконсультируйтесь с врачом.

Огонь

ТОЧКА ВОЗГОРАНИЯ

Охладите контейнер со смазкой водой.
Используйте пену, порошок или водный огнетушитель.

Окружающая Среда УДАЛЕНИЕ ОТХОДОВ

Ознакомьтесь с законодательством об охране окружающей среды своей страны и действуйте согласно его положений.

ПРОТЕЧКА

Соберите протекшую смазку, смойте остатки подходящим чистящим средством или соберите абсорбентом.

Работа и хранение

Держите контейнер все время закрытым. Не располагайте контейнер возле нагреваемых, взрывоопасных или легковоспламеняющихся поверхностей.

Lubriplate® зарегистрированная торговая марка, принадлежащаяналежащая компании Fiske Brothers Refining

Для полного описания предостережений обращайтесь к производителю. Может быть предоставлено вместе с товаром.

Гидравлическое масло

(P/N: PRG540-130)

MOBIL DTE 26

Производитель
ExxonMobil Corporation
Emergency Phone: (609) 737-4411
MSDS Fax on Demand:
(613) 228-1467 MSDS # 602649-00

Shell TELLUS 68

Производитель
SOPUS Products
Health Information: (877) 504-9351
MSDS Assistance:
(877) 276-7285 MSDS # 402288L-0

Distributed By:
Emhart Technologies
Phone: (203) 924-9341

Первая помощь КОЖА

Снимите загрязненную одежду и обувь, промойте место попадания. Промойте кожу водой, затем мылом и водой. В случае появления раздражения обратитесь к врачу.

ПОПАДАНИЕ В РОТ

Не пытайтесь вызвать рвоту. При небольшом попадании масла в рот, не требует никаких специальных мер. Тем не менее, обратитесь к врачу.

ГЛАЗА

Промойте водой. В случае раздражения, обратитесь к врачу.

Огонь

ТОЧКА ВОЗГОРАНИЯ: 198,9°C
Масло плавуче и может повторно возгореться на поверхности воды. Для тушения используйте водяной туман, спиртоустойчивую пену, порошковый огнетушитель или двуокись углерода. Не тушите прямой струей воды.

Окружающая среда ПРОТЕЧКА

Соберите с помощью абсорбирующих веществ, таких как песок или глина. Собранное масло поместите в герметичную емкость и запечатайте.

Работа

После контакта с маслом мойте руки с мылом перед едой, питьем, курением, накладыванием макияжа или использованием туалета. Тщательно очищайте изделия из кожи. Работать в хорошо проветриваемых помещениях

Хранение

Храните в сухом прохладном, хорошо проветриваемом помещении, вдали от открытого огня и высоких температур.

Модельный ряд заклепочников POP® /Англия/

Модель	Диапазон заклепок	Описание	Изображение
PS 15	Алюминий 2,4-4,8/5,0мм Сталь 2,4-4,8/5,0мм Нерж. сталь 2,4-4,8/5,0мм	Легкая и эргономичная, ручная модель для тяговых заклепок. Масса – 600гр. Размер – 245мм.	
PS 25	Алюминий 3,2-6,4мм Сталь 3,2-6,4мм Нерж. сталь 3,2-6,4мм	Ручной заклепочник для больших размеров тяговых заклепок. Масса – 2.4кг. Размер – 305/805мм.	
PS 40	Алюминий 3,2-6,4мм Сталь 3,2-4,8мм Нерж. сталь 3,2-4,8мм	Ручной заклепочник для больших размеров тяговых заклепок Масса – 1.9кг. Размер – 515мм.	
PS45	Алюминий 3,2-6,4мм Сталь 3,2-6,4мм Нерж. сталь 3,2-6,4мм	Усиленный ручной заклепочник. Телескопические ручки. Масса – 2.6кг. Размер – 665мм.	
PNT 110	Алюминий M3 – M6 Сталь M3 – M5 Нерж. сталь M3 – M5	Ручной заклепочник для установки заклёпок гаек. Масса – 800 г. Размер – 240мм.	
PNT 210	Алюминий M4 – M12 Сталь M4 – M12 Нерж. сталь M4 – M12	Ручной заклепочник для установки заклёпок гаек до 12мм. Масса – 1300 г. Размер – 210мм.	
PNT 310	Алюминий M4 – M12 Сталь M4 – M10 Нерж. сталь M4 – M8	Двуручный заклепочник для установки заклёпок гаек. Масса – 2400 г. Размер – 555мм.	
PNT 410	Алюминий M5 – M12 Сталь M5 – M12 Нерж. Сталь M5 – M10	Ручной заклепочник для установки заклёпок гаек. Масса – 2100 г. Размер – 580мм.	
ProSet 1600 MCS	Алюминий 2,0-4,0мм Сталь 2,0-4,0мм Нерж. сталь 2,0-4,0мм	Пневмогидравлический заклепочник для вытяжных заклепок. Масса – 1040г, размер – 272*227мм, рабочий ход-18мм, сила вытягивания 4850N(6.2 bar).	
ProSet 2500 MCS	Алюминий 3,0-4,8мм Сталь 3,0-4,8мм Нерж. сталь 3,0-4,8мм	Пневмогидравлический заклепочник для вытяжных заклепок. Масса – 1310г, размер – 304*259мм, рабочий ход-18мм, сила вытягивания 9400N(6.2 bar).	
ProSet 3400 MCS	Алюминий 3,0-6,4мм Сталь 3,0-6,4мм Нерж. сталь 3,0-6,4мм	Пневмогидравлический заклепочник для вытяжных заклепок. Масса – 2000г, размер – 334*316мм, рабочий ход-26мм, сила вытягивания 18500N(6.2 bar).	
PNT 800L-PC	Алюминий M6 – M10 Сталь M4 – M10 Нерж. Сталь M4 – M10	Пневмогидравлический заклепочник для заклепок гаек. Масса – 1810 г. Размер – 287*268мм.	
PNT 1000L-PC	Алюминий M6 – M12 Сталь M6 – M12 Нерж. Сталь M6 – M12	Пневмогидравлический заклепочник для заклепок гаек. Масса – 2770 г. Размер – 315*295мм.	

Гарантийная карта

Внимание: какие-либо изменения и исправления в данной гарантийной карте делают гарантию недействительной.

Гарантия изделий POP®

Подтверждаем, что изделие фирмы POP®, приобретенное Вами, было изготовлено с применением высококачественных технологий и в нем отсутствуют технические дефекты. Этим мы гарантируем исправную работу изделия в соответствии с технико-эксплуатационными условиями, приведенными в инструкции по использованию.

Гарантийные условия

1. Настоящая гарантия распространяется на изделие, вышедшее из строя по причине бракованных деталей и/или производственных дефектов.
2. В момент обращения в гарантийный сервис в месте продажи или в представительство фирмы POP® необходимо представить:
 - надлежащим образом составленную гарантийную карту,
 - действительный документ, подтверждающий покупку, с указанием даты продажи,
 - бракованное изделие,
 - подробное описание технического дефекта.
3. Гарантия предусматривает бесплатную замену деталей в течение 12 месяцев от даты покупки изделия.
4. Все расходы, связанные с доставкой изделия до гарантийного пункта, сохранностью и прочим риском, несет Покупатель.
5. Гарантийная карта, составленная неправильно или не полностью, является недействительной. Серийный номер должен соответствовать номеру, указанному в гарантийной карте, а дата продажи - дате, указанной в документе, подтверждающем покупку.
6. Гарантия не распространяется на:
 - ущерб или повреждения, вызванные несоответствующим применением или эксплуатацией изделия сверх меры, отсутствием соответствующего ухода за изделием со стороны Пользователя или использованием им изделия не в соответствии с инструкцией по эксплуатации или правилами безопасности,
 - естественный износ губок, насадок, резьбовых шпилек, мундштуков, сальников
 - механические повреждения изделия, а также ущерб, вызванный этим повреждением,
 - ущерб или повреждение, возникшее вследствие внешних факторов, не зависящих от производителя,
 - изделия, носящие следы переделок, исправлений или изменений, выполненных иными, нежели Гарант, лицами,
 - изделия, гарантийная карта или серийные номера которых были каким-либо способом заменены либо исправлены.
7. Гарантия распространяется только на инструмент и не распространяется на аккумуляторы, средства для зарядки аккумуляторов, а также на прочие дополнительные приспособления.
8. Окончательное решение в отношении правомочности рекламации принимает Гарант.
9. Гарант не принимает к рассмотрению и не дает гарантии ни на какие другие изделия, кроме изделий, упомянутых в этом документе. Ни в каком случае он не будет нести ответственность за утрату, повреждение, уничтожение изделия и прочий ущерб, вызванный другими причинами, за исключением тех, которые связаны с дефектами самого изделия; он также не гарантирует Пользователю компенсацию упущенной прибыли из-за вышедшего из строя изделия.

Официальным представителем компании POP® на российском рынке является

ГК «Центр крепежных изделий»

www.cki-com.ru

Санкт-Петербург: 8(812) 309-22-22; Москва: 8(495) 232-34-67, 232-34-68;

Самара: 8(846) 977-01-18, 977-01-19; Саратов: 8(8452) 338-126;

Псков: 8(8112) 72-08-75; Выборг: 8(813 78) 911-22

Модель инструмента _____

Номер инструмента _____

Торговая фирма _____

Дата продажи _____

Печать или штамп магазина